

УДК 612.821

Г.П. Юрьев, А.А. Скоморохов

**БИОЭТИЧЕСКАЯ КАЛИБРОВКА РЕЗУЛЬТАТОВ ЭГОСКОПИЧЕСКИХ
ИССЛЕДОВАНИЙ В АЛГОРИТМАХ ИНТУИТИВНОЙ ЛОГИКИ
СУЖДЕНИЙ**

Рассмотрена биоэтическая калибровка – специальная процедура эгоскопического исследования для определения этической полярности тестовых решений в алгоритмах логики четырёх интуитивно-рациональных суждений.

Квадраэтика; эгоскопия; пиктополиграфия; биоэтическая калибровка; психофизиология; психология.

G.P. Yuryev, A.A. Skomorokhov

**BIOETHICAL CALIBRATION RESULTS EGOSKOPICHESKIH RESEARCH
IN ALGORHYTHMS OF THE INTUITIVE LOGIC OF JUDGMENTS**

Bioethical calibration - is a special procedure egoskopicheskogo study to determine the polarity of the ethical test solutions in algorithms of the logic of the four intuitively rational judgments.

Quadraethica; egoskopiya; piktopoligrafiya; bioethical calibration; psychophysiology; psychology.

Одно из удивительных свойств социальной реальности заключается в том, что всё многообразие коммуникативной жизни и деятельности человека укладывается в четыре интуитивно-рационально-этических суждения: "хорошо о хорошем" и "плохо о плохом", "плохо о хорошем" и "хорошо о плохом". Первая пара относится к биоэтической норме, вторая пара – это биоэтические ошибки и мутации. Структура этих четырёх суждений в настоящее время доступна регистрации и верификации с помощью биоэтической калибровки в процессе эгоскопии.

Суждение – это умственный акт, который выражает отношение говорящего к содержанию высказываемой мысли посредством утверждения модальности сказанного и обычно сопряжён с психологическим состоянием убеждённости или веры. Такое суждение отражает глубинную семантику речи и "языкового мышления" вообще и в этом смысле отличается от высказывания тем, что всегда модально и носит оценочный характер одобрения или порицания с разной степенью эмоциональной экспрессии от как бы безразличия до аффекта.

В классической логике единственный способ оценки сказанного производится только по истинностному значению модуса утверждения: оно или "истинно", или "ложно". Стандартные психологические вопросники, например, шкала семантического дифференциала, следуют этой же пусть даже шкалированной парадигме суждений. Поэтому в классической логике термины "суждение" и "высказывание" синонимичны и как самостоятельные объекты исследования не выделяются. Предметом специального изучения суждения фактически становятся только в модальной нелинейной логике, а применительно к теме данной статьи – при анализе эгоскопических результатов.

Высказывания классической логики перекликаются с сутью бинарной этики. Бинарные суждения – это парные понятия, которые характеризуют не только крайние степени проявления того или иного морального качества, но и другие особенности морали. Например: добро – зло, альтруизм – эгоизм, любовь – ненависть, возвышенное – низменное, одобрение – осуждение, поощрение – наказание, смелость – трусость, мотовство – скупость и другие полярные этические понятия.

Традиционная этика в качестве учения о должном практически всегда выступала как утверждение той или иной конкретной моральной системы в интерпретациях полярных понятий практической философии жизни. В постнеклассической культуре произошёл отказ от идеи бинарных оппозиций в пользу идей многозначности этических векторов и «веера возможностей» развития, в силу чего в ментальном пространстве постмодерна произошёл принципиальный отказ от дуализма или дихотомии, даже в примитивной форме «добра и зла».

Эмпирически понятно, что действительный «жизненный мир» человека составляют, прежде всего, отношения типа «я и другие люди». Поэтому всякая, в том числе и когнитивно-эмоциональная деятельность индивидуума всегда происходит в рамках конкретных социальных и культурных образований с постоянной «оглядкой» на мнения и реакции окружающих людей. Идеалы же рациональности, ориентированной на абстрактно-логические критерии истины «или – или» предполагает полное игнорирование всех коммуникационных отношений. Современная философия признает невозможность постижения человеческого бытия и общения исключительно средствами такого «идеального» логического противопоставления и стремится преодолеть монологизм классической традиции, обращаясь, прежде всего, к сфере межличностных коммуникаций. Это совершенно иная концепция. Вместо безличной логико-методологической процедуры установления истины, безразличной к индивидуальным особенностям человека, новая парадигма предполагает обращение к личностно модулированным структурам сознания и общения, т.е. именно к тому, что отличает одного человека от другого.

Но, принимая новые условия оценки отношений между «я» и «другие», следует задать естественным вопросом и о новом типе операциональной (методологической) рациональности, т.е. об инструментальном измерении индивидуальной логики суждений. На основании изучения доступной нам литературы мы можем констатировать, что до появления метода синхронной пиктополиграфической диагностики и введения в аналитическую процедуру эгоскопии четырёхмерной логики биоэтических суждений сфера практического применения полиполярной логики была ограничена чисто рассудочными описаниями и предположениями типа «может быть так, но может быть и наоборот».

Эгоскопия позволяет оперировать измеренными пиктополиграфическими величинами в привязке к исследуемым темам, тем самым повышая объективность полученных результатов. Система регистрации параметров полимодальных и биополярных психофизиологических и рационально-этических координат в методе эгоскопии позволила создать технологию оценки результатов тестирования в парадигме квадраэтической логики суждений. Квадраэтика – четырёхмерная этика (лат. *quadrans* – четверть + *ethica* этика) – это нелинейная этика выявления истинности – ложности высказывания как варианта одного из четырёх возможных интуитивно-рационально-этических суждений по конкретной теме эгоскопического исследования. Ценность любого конкретного суждения – его экспрессивная выраженность, достоверность и вектор – определяется в локусе ортогонального синхронного взаимодействия двух бинарных полимодальных суждений: рационально-этической оценки и интуитивно-этической реакции.

Квадраэтика – это полиполярная интуитивно-рациональная этика философии жизни в парадигме четырёх логических суждений рационального об иррациональном: «[+|+] хорошо о хорошем», «[+|-] хорошо о плохом», «[-|+] плохо о хорошем» и «[-|-] плохо о плохом». Каждое этическое суждение имеет своё психофизиологическое обеспечение от нейтральной индифферентности до максимального аффекта. Два полярных конечных суждения относятся к естественно порождённой норме, два центральных – к социально приобретённым биоэтическим ошибкам и му-

тациям. Понятие «квадрэтика» в научно-практический оборот ввёл Г.П. Юрьев. О других новых понятиях – практической биоэтике третьего смысла и биоэтических мутациях – мы сообщали ранее [1,2]. Биоэтика – в общем плане – это соединение биологических знаний и человеческих ценностей, этическое отношение ко всему живому.

Эгоскопия в силу своих диагностических возможностей позволила создать в структуре общей биоэтики самостоятельное научно-практическое направление – это практическая биоэтика со своим теоретическим описанием, инструментами междисциплинарных измерений и методиками биоэтической коррекции. Биоэт – это такая индивидуальная реальность, в которой актуализировано естественное и устойчивое соединение биологического с этическим в неразрывной связке конкретного смысла и психофизиологического действия. Философский термин «биоэт» введён В.И. Моисеевым [3] для обозначения таких изначально кентаврических сущностей, которые функционируют на пересечении биологической и этической реальностей как качественно новый неразрывный конструкт. В эгоскопии виртуал или биоэт рассматриваются как сформировавшийся интуитивно-рационально-этический конструкт какого-либо привычного комфортного или дискомфортного (позитивного или негативного) субличностного состояния человека.

В основе эгоскопии лежит Я-концепция: в каждом из нас функционирует много разных «я», которые непрерывно общаются между собой в алгоритмах классической логики суждений "ума": (или "+"я – или "-"я), что формирует общее внутрииндивидуальное коммуникативное поле нелинейной трилемматической логики суждений "ума - разума" в поисках адекватного выбора общеиндивидуального действия: ("+\-" ты <i>< "+\-"я). Каждый из этих выборов проявляет себя после процедуры биоэтической калибровки, которая существенно повышает достоверность исследования сверх уровня, достигнутого другими способами [4].

Биоэтическая калибровка – это принципиально новая для психодиагностики дифференциально-диагностическая процедура определения этической полярности интуитивных и рациональных элементов отношений испытуемых к тестовым заданиям. Для этого в структуры профильных эгоскопических тестов включаются несколько многовариантных проективных заданий таким лингвистическим способом, который ненавязчиво понуждает испытуемых составлять как задания самим себе – это свободное творчество, так и пиктологические решения этих же заданий. Данный оригинальный этический подход уравнивает ответственность за результаты тестирования между испытуемым и исследователем: первый берёт на себя бремя искренности, а второй – достоверности результатов.

Логическое обоснование этого принципа исходит из того математического факта, что фоновые значения каждой модальности после статистической нормализации равны 0, следовательно, значения параметров отдельных модальностей приобретают знак "+" или "-" в соответствии с полярными сочетаниями интуитивной и рациональной составляющих индивидуальных решений. Биоэтическая калибровка включает в себя логическую процедуру установления соответствия (подобия) между (±) знаками интуитивно-этической (пиктографической) модальности (знаки шкалы Z) и рационально-этическим выбором (±) знака рабочего поля планшета (знаки рационально-этической шкалы R) в 3-х специально созданных для этого диагностических этапах. «Прямая» или «обратная» (±)ZR биоэтическая калибровка является основанием для последующего квадрэтического шкалирования, в котором реперной модальностью является R-шкала, т.е. рассудочный выбор испытуемого.

Логическая особенность биоэтической калибровки состоит в том, что величина Z-нормированного значения соответствует интегральной выраженности ре-

акции как косвенному указанию на индивидуальную социально-этическую значимость тестового стимула. Это сопоставимо с хорошо известными фактами того, что одни люди краснеют, а другие бледнеют при событиях, одинаково для них значимых. Поэтому одинаковые по статистической величине этико-физиологические реакции характеризуются индивидуально разными по направлению: (+) или (-), сосудистыми реакциями.

На основе биоэтической калибровки производится квадраэтическая сортировка, цель которой разделить нормированные результаты по всем этапам на четыре блока логических суждений: «[+]» хорошо о хорошем», «[+/-] хорошо о плохом», «[-+] плохо о хорошем» и «[-/-] плохо о плохом». В итоге шкалирования и сортировки знаки (+) и (-) перемещаются в формулы биоэтов, а все последующие вычисления и сравнения производятся с модулями значений. Следует специально подчеркнуть, что указанная дифференциальная диагностика биоэтических суждений возможна только при использовании специальных алгоритмов тестирования. Для того, чтобы обоснованно судить о биоэтической полярности решений испытуемого, в начало каждого теста вводятся как бы нейтральные и малозначимые тексты калибровочных заданий двух типов – утверждения из серии «информированного согласия» и проективные задания, свободные для самостоятельного выбора, отражающие в графической форме, эквиваленты различных внутренних состояний (дискомфорта либо комфорта при воспоминании реального и значимого неприятного, либо приятного события). В результате статистической обработки каждое пиктографическое (Z-шкала) и рассудочное (R-шкала) решение попадает в один из восьми возможных оценочных кластеров биоэтической нормативности отражающих достоверные, виртуальные или мутированные признаки интерпретации.

Каждое биоэтическое суждение соответствует определённой стратегии жизненного поведения и обладает своей зоной комфорта или дискомфорта. Если я делаю благое дело и получаю от этого удовольствие, то это "хорошо", что принципиально отличается от ситуации, противоположной по этическому смыслу – я выполняю злонамеренное действие и при этом испытываю неприятные эмоциональные ощущения, что "плохо". Это 2 нормальные биоэтические логики нравственного человека. Они существенно отличаются от логики "мутированных" биоэтов: делаю как бы хорошее дело, но при этом испытываю неудовольствие, а когда делаю "пакости", то чувствую себя превосходно. Человек чаще всего использует ту стратегию, которая ему интуитивно наиболее комфортна, несмотря на то, что она становится автоматической и часто приводит к ошибкам. Переход на другое суждение меняет траекторию жизни. Но вначале нужно узнать, какие суждения управляют человеком при решении актуальных задач, например, при моделировании эгоскопических ответов.

Биоэтические мутации – это стойкое социально приобретённое и, возможно, виртуально наследуемое искажение биоэтической нормы, которая предполагает, что позитивные и негативные полюсы биоэтических диполей разводят их по разные стороны перпендикулярных рационально-интуитивных логических осей R и Z. Если норма позитива [++] RZ и/или негатива [--] RZ в структуре биоэтов имеет одинаковые полярности, то не норма (мутация) имеет форму и свойства рационально-интуитивных перекрёстов полярностей. Это рациональные артефакты интуитивного позитива [-+] RZ и/или негатива [+/-] RZ.

Из биологии известно, что мутация – это стойкие изменения генотипа, происходящие под влиянием внешней или внутренней среды. С точки зрения эволюции мутации обеспечивают достаточное генетическое многообразие, чтобы позволить видам приспособиться к условиям окружающей среды путем естественного

отбора. Как следует из новых данных, эволюция использует два самостоятельных механизма для внесения генетического разнообразия – более простой (физиологический) и более сложный системный (морфологический) [5].

Биоэтические мутации являются следствием природной социализации индивида, имеют двойную онтогенетическую судьбу: могут исчезнуть или стать стереотипом поведения. Биоэтические мутации внутри контактных социальных групп многократно тиражируются, нарушая естественный эволюционный отбор и природное равновесие, ведут к социальным и природно-техногенным катастрофам. Однако, как бы потаённая опасность биоэтических мутаций имеет и свою полярную полезность: она стимулирует социум к созданию техноэтов для их адекватной диагностики и эффективных средств противодействия их влиянию на эволюционный процесс. С этих позиций эгоскопия реально помогает человеку убедиться в том, что у него действительно есть не только нормальные, но и мутированные биоэты, есть ошибки и есть умыслы. Эти интуитивно-рационально-этические рассогласования собственного этического позитива и/или негатива неявно мешают индивиду, и только тогда у него может появиться осознанная мотивация к их коррекции, когда он сам увидит своих внутренних «врагов».

Общие теоретические положения социальной философии в практической биоэтике и эгоскопии наполняются конкретными полутонами жизни – полимодальными и полиполярными моделями индивидуальных суждений, состояний и действий. Действительно, мы имеем дело с одновременно и поэтапно протекающими процессами разных мотиваций нескольких дискретно ролевых «я» в составе целостного индивидуума. Каждое из четырёх биоэтических суждений, упоминавшихся ранее, имеет свою энергетику, конкретное индивидуальное психофизиологическое обеспечение от минимальной реакции до максимального аффекта в соответствии со своей логикой внутренне-внешней согласованности: конгруэнтности и диссонанса. Это **интуитивно-рационально-этическая** (ИРЭЛ, IREL) логика, сокращённо **"интрацэт"** – логика индивидуальных мотиваций и поступков (деятельности). В эгоскопии согласованность внутренне-внешней логики с эмоционально-этическим содержанием измеряется и оценивается величиной индекса $Q_{\text{ИРЭЛ}}$ (Q_{IREL}) как имманентное свойство индивидуальности человека под общим названием **"интрацэтичность"**. Q_{IREL} вычисляется как отношение компонент интуитивно-этической природы к рационально-этической социализации при решении тестовых заданий: $Q_{\text{IREL}} = XY/RZ$. Величина Q_{IREL} характеризует степень смысло-физиологического (виртуального) диссонанса по критерию **преобладания** интуитивно-этического над рационально-этическим или наоборот, т.е. между XY- и RZ-баллами. Логически следует, что чем выше индекс различий, тем выраженнее интрацэтичность как интегральный признак внутренне-внешнего когнитивного диссонанса и смысло-физиологического рассогласования в контексте индивидуальной биоэтики и, наоборот: чем меньше индекс рассогласования, тем ближе индивид к состоянию внутренне-внешней гармонии и конгруэнтности по тестируемой теме.

При биоэтической эгоскопии испытуемый изначально определяет своё отношение к исследуемой теме выбором рабочего поля по принципу «хорошо» или «плохо» в согласии со своей внутренней социальной мотивацией. Синхронное включение этической компоненты в привычное тестирование вводит в социальную философию, психологию и психофизиологию принципиально новый теоретический подход и практический инструмент, который позволяет конкретизировать диагностику мотиваций и иерархию поведенческих предпочтений человека на субличностном уровне. На рис. 1 показаны примеры теоретической «квадратической нормы» и биоэтическая патологии в проявлениях «синдрома жизненного истощения». Представлен вариант теоретической модели с разной степенью интра-

цэтивности (Q_{REL}): 21 балл (2,6 – среднее значение) у «здоровой» и 97 баллов (12,1 – среднее значение) у «больной» субличности. Первый вариант – это реальная "игра" без ущерба для психоэмоционального здоровья, а второй вариант – это виртуальный "внутренний конфликт" с возможными психосоматическими нарушениями. Условные биоэнергетические траты на поддержание психоэмоционального гомеостаза во втором случае увеличиваются в 4,6 раза ($97/21 = 4,6$), что реально соответствует «синдрому жизненного истощения» как этическому аналогу «синдрома хронической усталости».

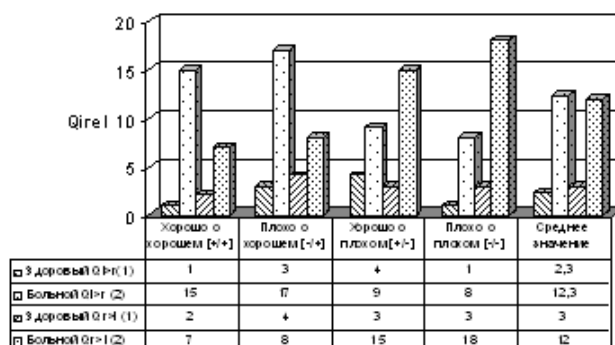


Рис. 1. Варианты «квадратической» структуры мотиваций и поведенческих реакций человека

Процедура квадратического шкалирования включает вычисление интегральных интуитивно-этических (XY) и рационально-этических (RZ) баллов, а затем их отношение, обозначенное термином «индекс QXY/RZ» или «индекс интрацэтивности Qirel». XY-балл – это вторичный диагностический критерий полиграфической диагностики; он соответствует неуправляемому когнитивно-вегетативному обеспечению пиктологической деятельности. XY-балл высчитывается по принципу синергии модальностей как корень квадратный из суммы квадратов X- и Y-баллов. В квадратической логике XY-балл имеет однополярное значение (+), потому что любая психофизиологическая реакция может иметь разные величины, которые всегда выше нулевого значения. Кроме того, XY-балл может быть акцентированным, т.е. достоверно отличаться от фонового значения, или быть дисперсивным в зависимости от использованных когнитивно-вегетативных моделей при решении экспертных задач. Значение XY-параметра характеризует степень выраженности психофизиологических реакций как эквивалентов эмоциональной значимости тестируемых тем для испытуемого.

RZ-балл – также вторичный диагностический критерий пиктологической диагностики; он соответствует управляемому действию в парадигме рационально-интуитивно-этического значения исследуемой темы для испытуемого. RZ-баллы высчитываются по принципу синергии модальностей как корень квадратный из суммы квадратов R- и Z-баллов. Полярность формул соответствует знакам R- и Z-баллов и трактуется в логике оценочных суждений «хорошо – плохо» соответственно как пиктологический негатив (плохо о плохом), позитив (хорошо о хорошем), пози-негатив (хорошо о плохом) и нега-позитив (плохо о хорошем). Также учитывается степень сформированности: достоверная (биоэтическая) или виртуальная (дисперсивная) модели эмоционально-логических суждений.

Для повышения степени адекватности аналитических интерпретаций дополнительно к знакам (-) или (+) вводится универсальная категория **преобладания** в системе отношений между XY (интуитивное – i) и RZ (рациональное – r) по альтерна-

тивному критерию «или – или». Например, если $XY(i) > RZ(r) = Q_{ir} > 1$, то это «интуитивное преобладает над рациональным» и наоборот: если $RZ(r) > XY(i) = Q_{ir} > 1$, то это «рациональное преобладает над интуитивным». RZ-параметры относятся к «плавающим» диагностическим критериям: максимальная величина зависит от предустановленного выбора размерности R-шкалы по модулю, а полярность этической оценки – от индивидуальной значимости тестируемой темы, что фиксируется в формуле биоэтической модели. В любом случае максимальная величина RZ-балла соответствует максимальной значимости тестируемого смысла.

В соответствии с предустановленным диагностическим стимулом о наличии в опыте испытуемого устойчивой поведенческой модели (мотивации) какого-либо конкретного однозначно трактуемого **негативного умысла** формула искреннего подтверждающего ответа выглядит так: $[-/-]^*$, а все другие варианты эгоскопических решений являются неискренними по своей сути (* означает, что $p\text{-level} < 0,05$). Формула и величина Q_{REL} в этом случае имеет вспомогательное значение. При иных вариантах биоэтических суждений формула и величина Q_{REL} – а это, как правило, интраэтивная избыточность – приобретает статус дополнительного критерия неискренности испытуемого. Нормальная величина Q_{REL} свидетельствует в пользу рационально-интуитивной равнозначности исследуемой модели для этого конкретного индивидуума. В соответствии с данным подходом, очевидно, что вариабельность моделей биоэтических структур и теоретически и практически может быть очень обширной, но все они доступны объективной инструментальной диагностике, сравнению и коррекции по конкретным результатам исследования.

Одна из главных задач квадратики заключается в адекватном доведении результатов эгоскопии до конкретного пользователя. Рассмотрим некоторые иллюстрации на примере клиентки "Л", которая обратилась за психологической консультацией по нескольким актуальным для неё темам, две из которых были основными – изменение профиля своей деятельности и желание создать семью. Эгоскопическое тестирование выявило интуитивно-рационально-этическую рассогласованность в более чем 60 % смысловых кластеров испытуемой. После тестирования с ней была проведена аналитическая процедура оценки полученных результатов в парадигме нескольких основных теорий, как: "Я – ролевая организация жизни", "виртуалистика", "практическая биоэтика". Испытуемая согласилась с теоретико-практической оценкой результатов тестирования и по результатам обучения и сама "Л", и её коллеги по работе отметили существенное изменение коммуникативного поведения сотрудницы в позитивную сторону. Однако через полгода "Л" вновь обратилась за консультацией. Мотивация женщины более конкретизировалась.

Для конструирования новых поведенческих моделей необходимо иметь представление о существующих моделях внутренних коммуникаций субличностных структур человека. С этой целью: увидеть то, что надо менять, – дважды, с перерывом в неделю, была проведена эгоскопия с помощью универсального теста «Практическая биоэтика жизни». Некоторые результаты первого и повторного тестирований представлены на иллюстрациях ниже.

На рис. 2,а представлены результаты первого тестирования, в нём полностью отсутствует биоэтический блок суждения « $[-/-]$ плохо о плохом». Это своеобразный воспитательный дефект личности, на информацию о котором женщина вначале удивилась, а затем подтверждающе ответила: – Да, меня с детства приучили никогда не говорить ничего плохого, даже о плохом. Похоже, что это моя проблема, о которой я даже не задумывалась, но которая заставляет меня часто делать то, что мне потом мешает, а я себя оправдываю.

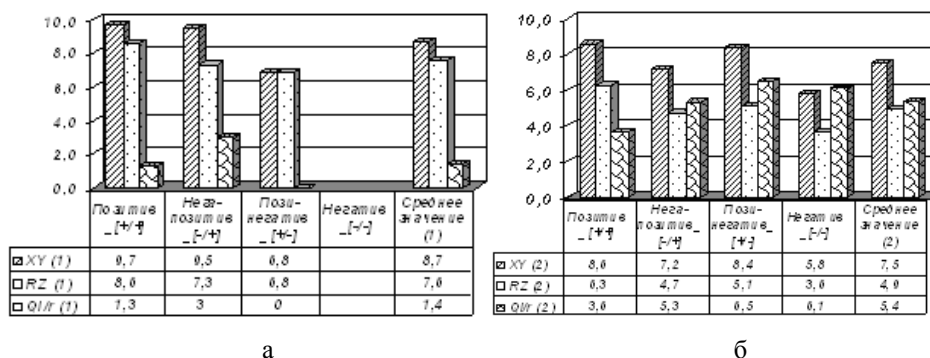


Рис. 2. Профиль биоэтических кластеров испытуемой "Л": а – 1-е исследование; б – 2-е исследование. Пояснения в тексте

Перед 2-м тестированием испытуемой была дана «терапевтическая установка» попробовать выйти из шаблонов мышления, сменить роль и решать тестовые задания без «интуитивно-рационального лукавства». Результаты второго тестирования изображены на рис. 2,б, в нём полностью присутствуют все блоки биоэтических суждений.

Формальное следование установке на как бы требуемую «норму» привело к значительному (в 4 раза с 1,4 до 5,6 баллов) увеличению общей интраэтивности (Q_{int}) при этом тестировании (рис. 3). В этом примере объективно зафиксирован механизм развития психоэмоционального напряжения – увеличение интуитивно-рациональной рассогласованности у испытуемой при попытке выхода за пределы стереотипов своих биоэтических суждений.

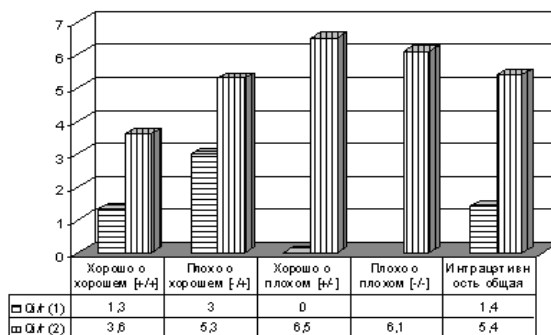


Рис. 3. Динамика интраэтивности испытуемой "Л" при сравнении: 1-го и 2-го исследований. Пояснения в тексте

При этом сама испытуемая отметила, что труднее всего ей давались решения заданий на три групповых смысловых кластера (ГСК), которые составили кластер мутированных биоэтических суждений «И[+/-] хорошо о плохом» и «И[-/+] плохо о хорошем» с **интуитивно избыточной интраэтивностью** во втором исследовании: «Я – плохая» – это сфера конкретных понятий, «душа – позитив и негатив» – сфера абстрактных понятий. Равенство значений интраэтивности по темам **АБСТРАКТНЫХ** и **КОНКРЕТНЫХ** понятий, наблюдавшееся при 1-м исследовании, существенно изменилось при 2-м исследовании. Значительно увеличилась интраэтивность биоэтических суждений по темам **АБСТРАКТНЫХ ПОНЯТИЙ** (душа, судьба) по сравнению с аналогичным увеличением по темам **КОНКРЕТНЫХ само-**

идентификаций. Это феномен порождения виртуального диссонанса и виртуального конфликта внутри индивида при решении абстрактных понятийных задач. Эта неравномерность проявилась на фоне равномерного увеличения интраэтичности в 2-х основных блоках: «биоэтическая норма» и «биоэтические мутации» (артефакты) при более выраженном уменьшении величины когнитивно-вегетативной реакции в биоэтах «нормы» (рис. 4).

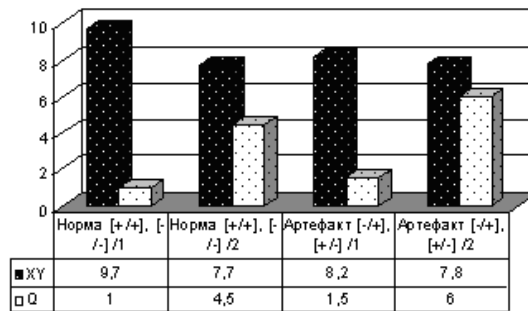


Рис. 4. Динамика психологических показателей когнитивно-вегетативного обеспечения (XY) и интраэтичности (Qirel) испытуемой "Л" по двум ведущим критериям: «± норма» и «± артефакт»

После объяснения испытуемой сути её «квадратических проблем в логике мутированных суждений» она сказала: – Так оно и есть, и я знаю, почему я так поступаю. Но я не знаю, как поступать по-другому, чтобы изменить свою судьбу.

Обсуждение результатов тестирования закончилось принятием мотивированного решения на продолжение терапевтической работы для формирования и последующей инсталляции моделей новых жизненных достижений. Задача терапии: создать модели новых самоидентификаций.

Заключение. Новая технология позволяет оценивать человеческий потенциал и самоидентичность человека в парадигме квадратической логики суждений, количественно характеризовать степень когнитивного диссонанса и смысло-физиологического рассогласования в контексте индивидуальной биоэтики. Это инновационное направление имеет хорошую перспективу, а сам метод эгоскопии, как инструмент объективных биоэтических исследований, может использоваться во многих "человекообразных" научно-практических дисциплинах и сферах деятельности.

БИБЛИОГРАФИЧЕСКИЙ СПИСОК

1. Юрьев Г.П. Практическая биоэтика третьего смысла: диагностика гуманитарных рисков и самодостаточности субличностей с помощью эгоскопии // Известия ЮФУ. Технические науки. – 2009. – № 9 (98). – С. 230-234.
2. Юрьев Г.П. Биоэтические мутации в структуре III сигнальной системы // Рабочие тетради по биоэтике. Вып. 9. – М.: Изд-во Моск. гуманит. ун-та, 2009.
3. Мусеев В.И. Биоэтика – наука о биоэтах // Журнал «Трудный пациент». – 2007. – № 1.
4. Скоморохов А.А. Способы повышения достоверности эгоскопии // Известия ЮФУ. Технические науки. – 2009. – № 9 (98). – С. 159-166.
5. Liaoa B-Y., Wenga M-P., Zhangb J. Contrasting genetic paths to morphological and physiological evolution: <http://www.pnas.org/content/early/2010/03/25/0910339107.abstract>.

Юрьев Георгий Петрович

Институт философии РАН.
E-mail: trilemma@mail.ru .
119992, г. Москва, ул. Волхонка, 14.
Тел.: 84956243953; +79055740394.

Скоморохов Анатолий Александрович

ООО НПКФ «Медиком МТД».
E-mail: anatol@medicom-mtd.com.
347900, г. Таганрог, ул. Петровская, 99.
Тел.: 88634626242.

Yuryev Georgy Petrovich

Institute of philosophy of the Russian Academy of Sciences.
E-mail:trilemma@mail.ru.
14, Volhonka street, 119992, Moscow, Russia.
Phones: +74956243963; +79055740394.

Skomorokhov Anatoly Alexandrovich

Medicom MTD Ltd.
E-mail: anatol@medicom-mtd.com.
99, Petrovskaja street, 347900, Taganrog, Russia.
Phones: +78634626242.